

INFORME METEOROLÓGICO BELLREGUARD

Episodio lluvias del 25 al 28 de diciembre del 2025



Estudio meteorológico realizado por INFORATGE, SL
para el Ayuntamiento de BELLREGUARD

ÍNDICE

1. Estación meteorológica (características técnicas).....	pág. 03
2. Análisis técnico situación meteorológica	
2.1 Precipitación.....	pág. 04
2.2 Viento.....	pág. 05
2.3 Descargas eléctricas (geolocalización).....	pág. 06
3. Sinopsis (estudio de la situación).....	pág. 07

CSV - Código Seguro de Verificación

INF-20260201-9V6E3X

Si desea confirmar este informe acceda a la siguiente dirección
y podrá descargar una copia digital certificada y firmada digitalmente por INFORATGE SL

https://inforatge.com/CSV/verificar_informe.php

Uso exclusivo para el municipio de BELLREGUARD. No autorizado su empleo para otros municipios.

SOBRE LAS INTENSIDADES DE LLUVIA

*Cuando en **10 minutos** la lluvia registrada en un punto supera los **6,8 l/m²** (cantidad que al ser extrapolada a 1 hora superaría los 40 l/m²) significa que esa intensidad podría ocasionar daños similares a los que provocaría un acumulado de 40 l/m² en una hora. Es por ello que para la estimación de posibles daños habría que tener en cuenta tanto las intensidades de lluvia como los acumulados.*

SOBRE LAS DESCARGAS ELÉCTRICAS

La geolocalización de las descargas eléctricas no es exacta y depende de varios factores (número de sensores que influyen en la detección del rayo, errores técnicos en la red de teledetección, orografía del terreno, etc.). Sin embargo, los mapas generados por estos sistemas de detección son de gran ayuda para poder hacer estimaciones bastante aproximadas de la intensidad de los episodios y evaluar posibles daños ocasionados por estos fenómenos meteorológicos.

ESTACIÓN METEOROLÓGICA

Características técnicas

Ubicación: 38°56'47.7" N - 0°09'42.7" W (24 msnm)

Modelo: Davis Vantage VUE

Características técnicas estación meteorológica parámetros y precisión mínima



1. Temperatura exterior:

- $\pm 0.5^{\circ}\text{C}$ cuando la temperatura es mayor de -7°C
- $\pm 1.0^{\circ}\text{C}$ cuando la temperatura está por debajo de -7°C

Desviación por radiación solar de protección pasiva: 2°C al medio día solar si la radiación solar es 1040 W/m^2 y la velocidad media del viento es aproximadamente de 1 m/s .

2. Temperatura interior: $\pm 0.5^{\circ}\text{C}$.

3. Humedad exterior: $\pm 3\%$ (De 0 a 90% humedad relativa) y $\pm 4\%$ (de 90 to 100% humedad relativa). Coeficiente de temperatura: 0.05% por $^{\circ}\text{C}$, referencia 20°C .

4. Humedad interior: $\pm 3\%$ (De 0 a 90% humedad relativa) y $\pm 4\%$ (de 90 to 100% humedad relativa).

5. Punto de rocío: $\pm 1.5^{\circ}\text{C}$

6. Presión barométrica: $\pm 0.03''\text{ Hg}$, $\pm 0.8\text{ mm Hg}$, $\pm 1.0\text{ hPa/mb}$. Ecuaciones de reducción del nivel del mar utilizadas: sistema de NOAA.

7. Índice de calor: $\pm 1.5^{\circ}\text{C}$.

8. Precipitaciones: Entre el 4% y el 1%.

9. Velocidad del viento: - En velocidades inferiores a 65 km/h la precisión es $\pm 3\text{ km/h}$
- En velocidades superiores a 65 km/h la precisión es de $\pm 5\%$

10. Sensación térmica: $\pm 1.5^{\circ}\text{C}$.

INFORATGE SL realiza el mantenimiento de las estaciones meteorológicas según las directrices de las normas UNE 500510:2005, UNE 500520:2002, UNE 500530:2003, UNE 500540:2004 y UNE 500550:2003. Asimismo, los trabajos de mantenimiento cumplen con la normativa vigente de Prevención de Riesgos Laborales, y sus técnicos disponen de la formación teórico-práctica necesaria para realizar estos trabajos:

1. Certificación en prevención de riesgos laborales de acuerdo a la Ley 31/1995, de 8 de noviembre, de Prevención de Riesgos Laborales y Real Decreto 39/1997, de 17 de enero, por el que se aprueba el Reglamento de los Servicios de Prevención.

2. Certificación de seguridad en trabajos en altura y prevención de riesgos en trabajos verticales de acuerdo al Real Decreto 2177/2004, de 12 de noviembre, por el que se establecen las disposiciones mínimas de seguridad y salud para la utilización por los trabajadores de los equipos de trabajo, en materia de trabajos temporales en altura.

3. Certificación y designación de Recurso Preventivo. El Recurso Preventivo aparece como obligatorio en la Ley 54/2003 que establece que todas las empresas en las que se desarrollen trabajos de especial peligrosidad deben tener presente en el momento de la realización de los trabajos, a una persona con la formación reglamentaria de recurso preventivo que se encargue de velar por la prevención de riesgos laborales, como un recurso preventivo más de la empresa (Motivo actual: Trabajos con riesgos especialmente graves en caídas desde altura).

ANÁLISIS TÉCNICO SITUACIÓN METEOROLÓGICA

PRECIPITACIÓN

25-12-2025..... 91,0 l/m²

26-12-2025..... 25,0 l/m²

27-12-2025..... 0,6 l/m²

28-12-2025..... 31,4 l/m²

Total precipitación acumulada en el episodio..... 148,0 l/m²

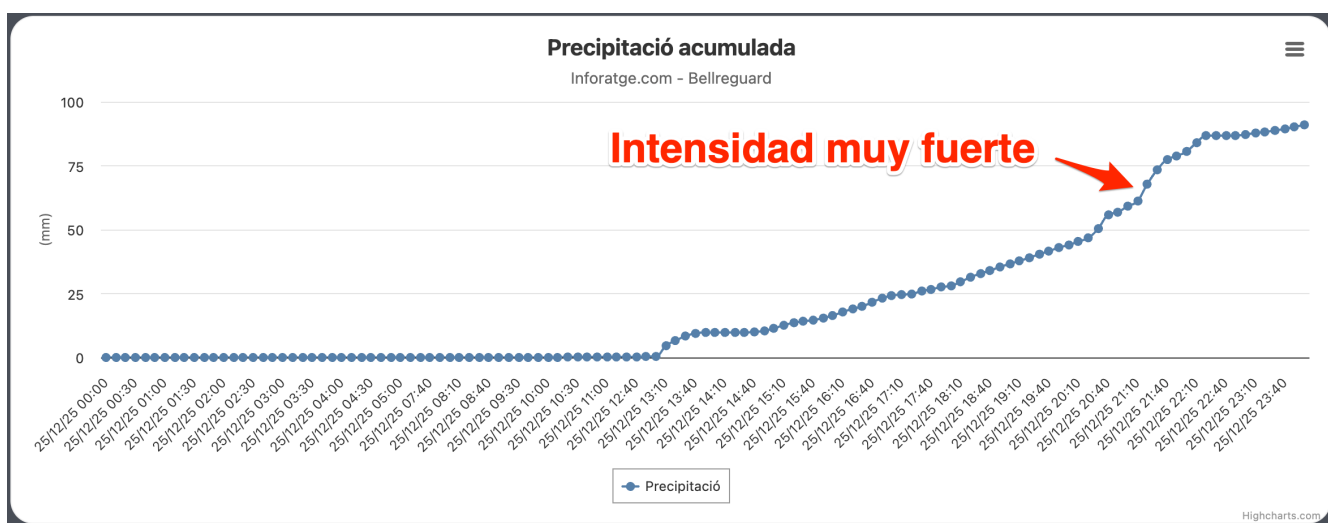
Intensidad máx. en 10 minutos..... **6,6 l/m²** (el día 25 entre 21:10 y 21:20)

Extrapolación intensidad 10mn a 1 hora... **39,6 l/m²** (**INTENSIDAD MUY FUERTE**)

Acumulado máximo en 1 hora..... **23,0 l/m²** (el día 25 entre 20:30 y 21:30)

Intensidad de lluvia	Acumulación en 1 hora
DÉBIL	Menos de 2 mm
MODERADA	entre 2.1 y 15 mm
FUERTE	entre 15.1 y 30 mm
MUY FUERTE	entre 30.1 y 60 mm
TORRENCIAL	más de 60 mm

Catalogación de las intensidades de lluvia según AEMET

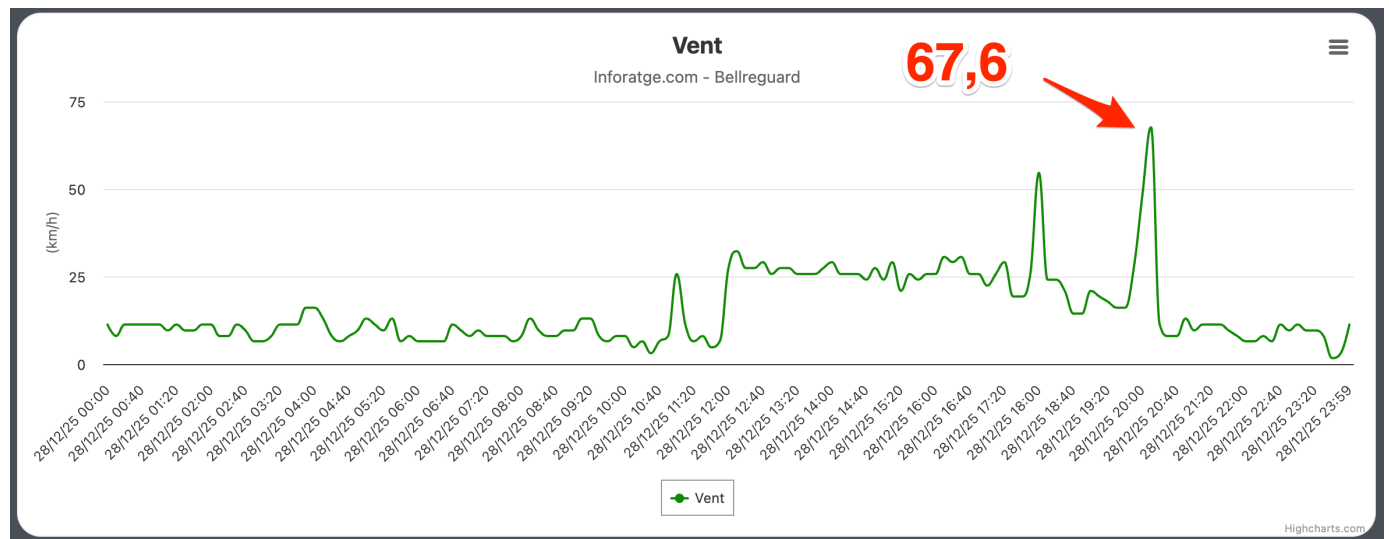
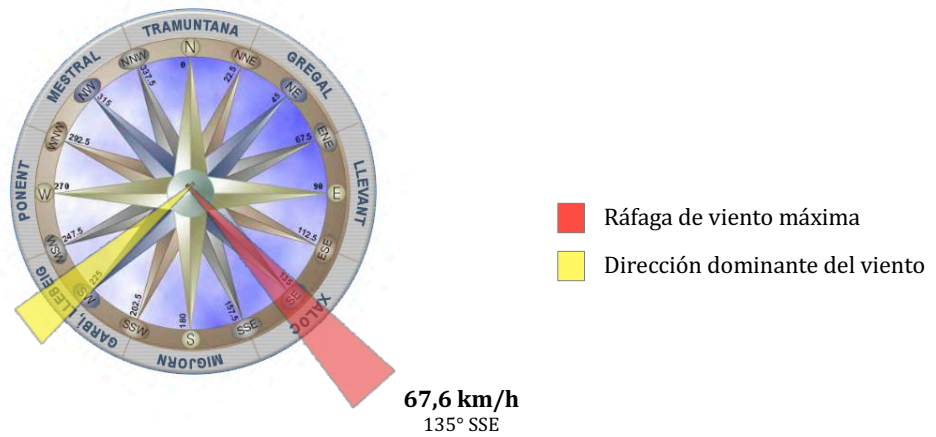


Evolución lluvia acumulada en BELLREGUARD el 25/12/25 (en l/m²)
<https://inforatge.com/meteo-bellreguard>

VIENTO

Analizando las ráfagas máximas diarias registradas en BELLREGUARD del 25 al 28 de diciembre del 2025, la ráfaga de viento más alta fue de **67,6 km/h el día 28 a las 20:10 h con dirección 135° SE (xaloc)**.

No se descarta que en cualquier otro punto del término municipal se llegaran a superar los 75 km/h, debido a la orografía de la zona.



Ráfagas de viento registradas en BELLREGUARD el 28/12/25 (en km/h)
<https://inforatge.com/meteo-bellreguard>

DESCARGAS ELÉCTRICAS



Geolocalización de las descargas eléctricas = nube-tierra registradas en el término municipal de BELLREGUARD y alrededores del 25 al 28/12/25

Fuente descargas: AEMET Agencia Estatal de Meteorología // Cartografía: © Instituto Geográfico Nacional de España

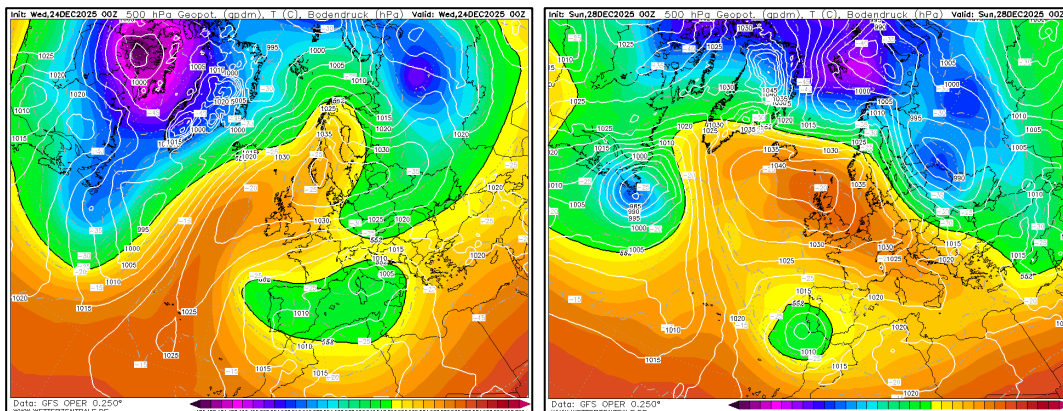
SITUACIÓN SINÓPTICA

La situación sinóptica del **jueves 25 al domingo 28 de diciembre del 2025** vino definida por el desplazamiento del anticiclón hacia las Islas Británicas, provocando la llegada continua de aire frío en altura a la península desde el norte de Europa, donde dicho aire frío fue dando vueltas alrededor del sur de Francia y el norte de África, dejando a la Comunidad Valencia en un posición muy inestable a lo largo de buena parte de los días, ya que provocó la formación de diferentes líneas de inestabilidad y borrascas por el Mediterráneo, generando una entrada de vientos marítimos cargados de humedad, y con ello precipitaciones localmente muy fuertes en puntos del litoral y prelitoral de Valencia y de forma más puntual en Castellón, sobre todo en el norte de la provincia.

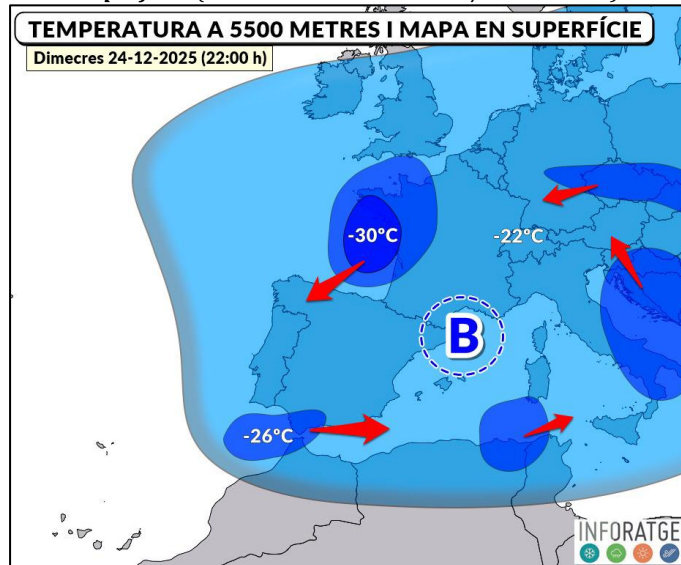
Durante el **día 25** llegó la primera bolsa de aire frío en altura por el norte de la península, que ya nos dejó lluvias algo persistentes y fuertes en el litoral y prelitoral del sur de Valencia y norte de Alicante, y posteriormente, los **días 26 y 27**, dichas lluvias fueron de carácter más moderado y mucho más disperso, salvo la mañana del día 26, donde tuvimos algunos núcleos más activos cercanos al sur de l'Horta.

Por último, el **día 28**, se acercó una nueva masa de aire frío en altura, con una potente borrasca asociada, que se fue desplazando lentamente por el golfo de Cádiz hacia el sur de la Comunidad Valencia, provocando la formación de una segunda borrasca en superficie en el golfo de Valencia, que aún canalizó con más fuerza los vientos marítimos (gregal - NE), generando algún choque de vientos en el prelitoral del centro/sur de Valencia, y con ello la aparición de trenes convectivos (tormentas) de lluvia torrencial bastante estáticos, ayudados por algunos sistemas montañosos cercanos al litoral, que contribuyeron al crecimiento de las nubes de tormenta, así como el viento de xaloc (SE) en altura, que dirigía las lluvias. Al final del día, las precipitaciones, con menor actividad, se fueron desplazando hacia el norte de Valencia y algunas zonas de Castellón.

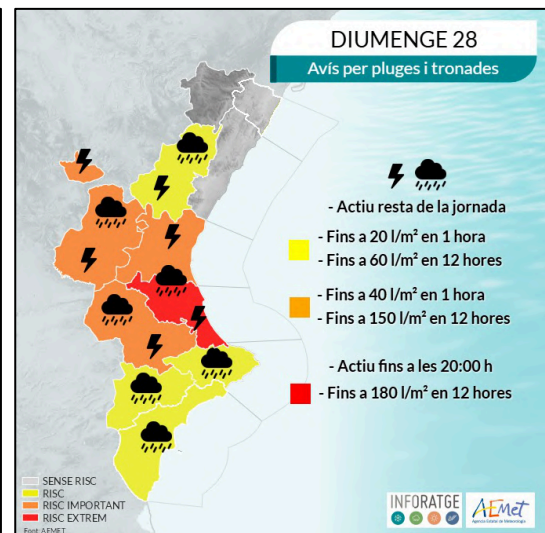
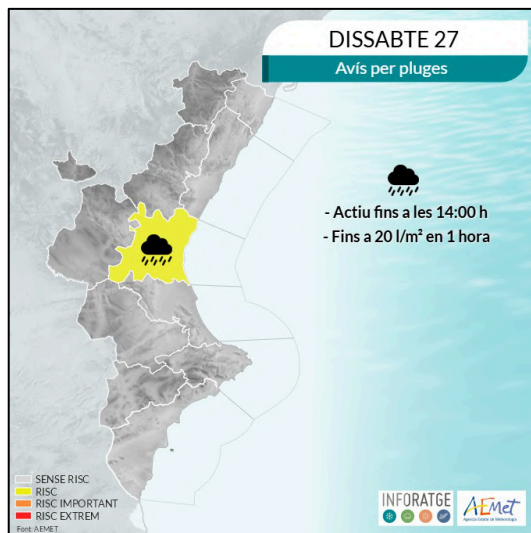
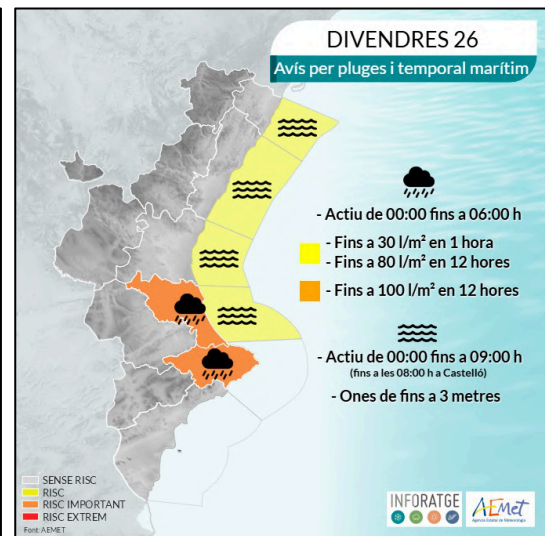
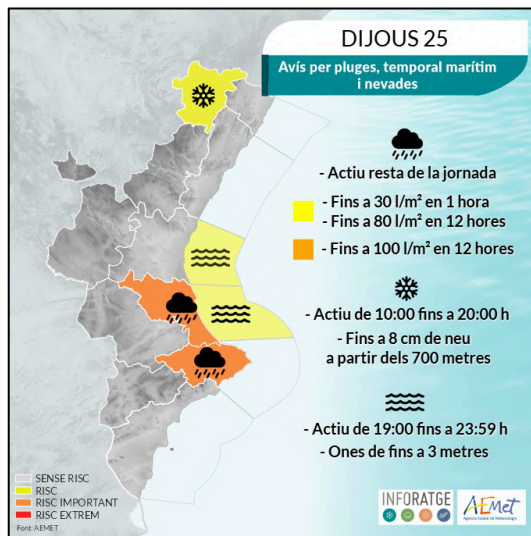
Las intensidades de lluvia en algunas zonas del litoral-prelitoral llegaron a los 10-22 l/m² en 10 minutos y rondando los 30-60 l/m² en 1 hora, también los acumulados en 12 horas durante el día 28 llegaron a superar los 150 l/m², y en todo el episodio cabe destacar que fue la comarca de la Ribera Alta donde las precipitaciones fueron más abundantes, con registros cercanos a los 300 l/m², como es el caso de Carcaixent i l'Alcúdia.



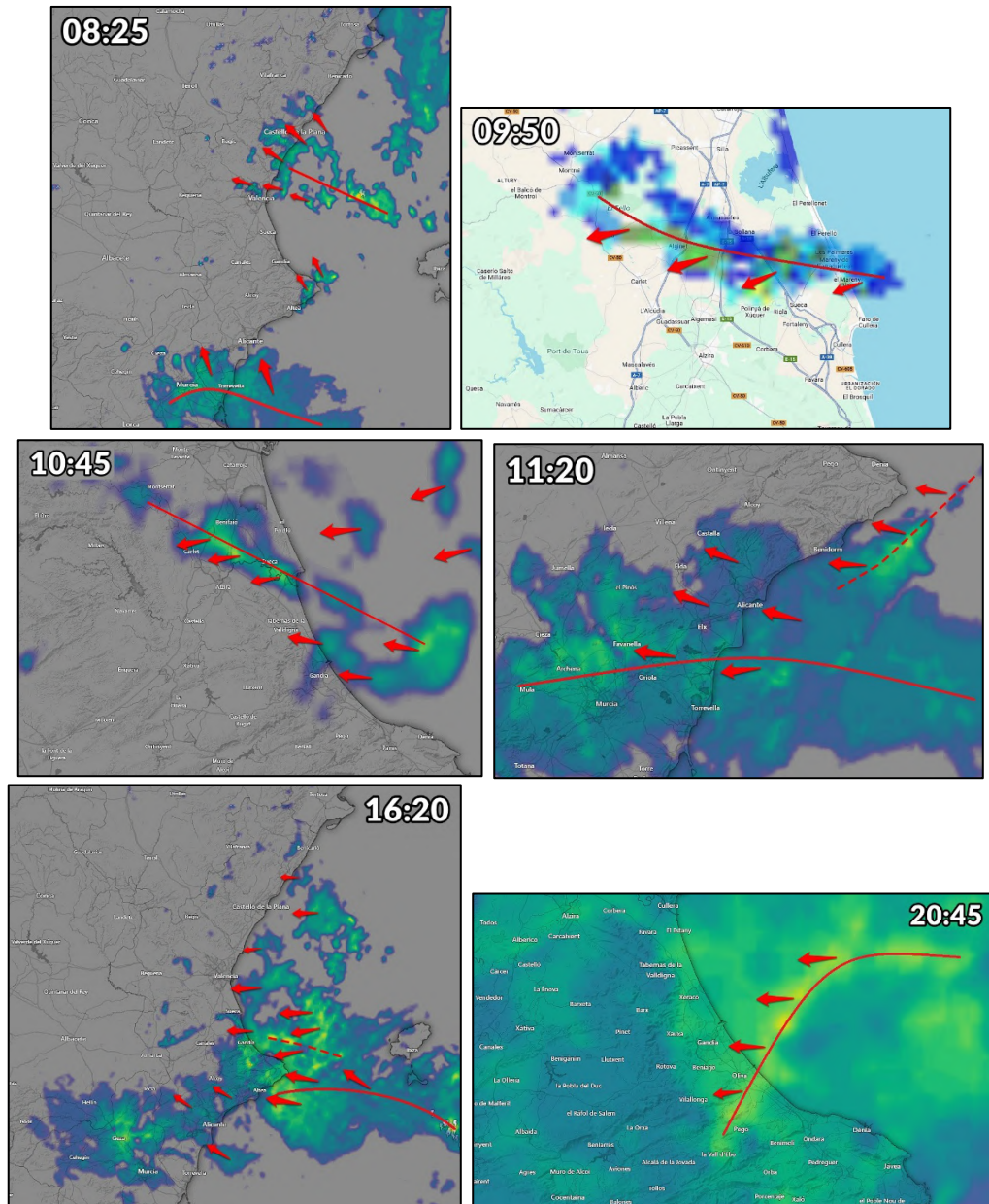
Situación sinóptica del jueves 25 y domingo 28-12-2025 (00Z). Geopotencial a 500 hPa y mapa de superficie. (Fuente: Wetterzentrale.de / Modelo: GFS)



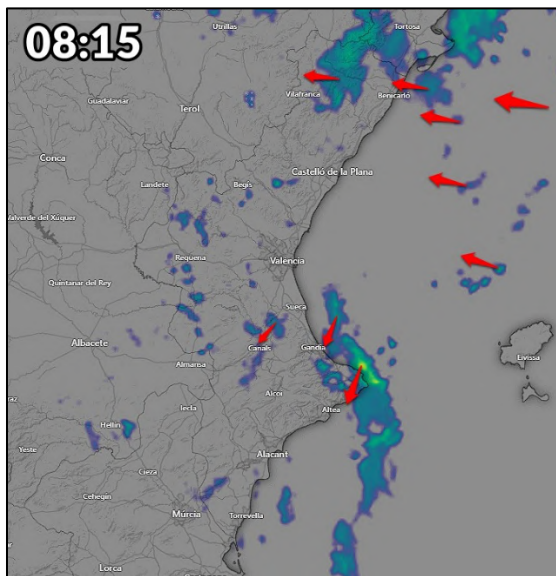
Mapa de la situación sinóptica la madrugada del día 25-12-2025
(Fuente: Inforatge)



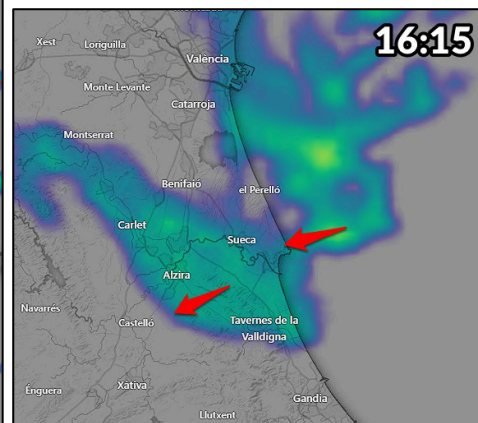
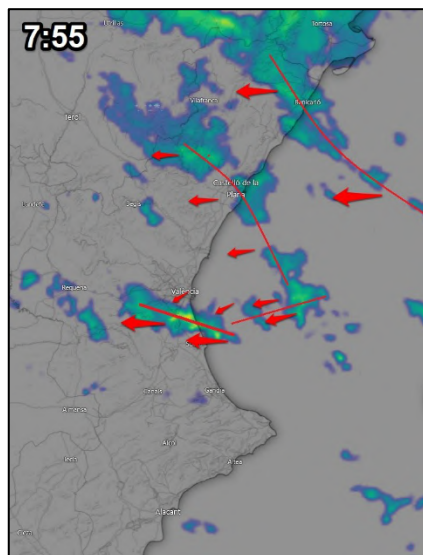
Mapa de avisos: lluvias y tormentas del día 25 al 28 de diciembre del 2025
(Fuente: AEMET / Infografía: Inforatge)



Imágenes del radar correspondientes a la evolución de los núcleos de lluvia el jueves 25-12-2025
(Radar: AEMET - Mapa: Windy.com)



Imágenes del radar correspondientes a la evolución de los núcleos de lluvia el viernes 26-12-2025
 (Radar: AEMET - Mapa: Windy.com)



Imágenes del radar correspondientes a la evolución de los núcleos de lluvia el sábado 27-12-2025
 (Radar: AEMET - Mapa: Windy.com)



Acumulados de lluvia más importantes el domingo 28 de diciembre del 2025
 (Fuente: Inforatge, AEMET - Infografía: Inforatge)



Carrer del Mar, 14, 1º, 2
46003 València
admin@inforatge.com

Representante INFORATGE SL